

QUY CHẾ

Quản lý và sử dụng Bộ nhận diện thương hiệu tỉnh Đắk Lắk

*(Ban hành kèm theo Quyết định số /QĐ-UBND ngày tháng 02 năm 2021
của Ủy ban nhân dân tỉnh Đắk Lắk)*

Chương I

NHỮNG QUY ĐỊNH CHUNG

Điều 1. Phạm vi điều chỉnh

Quy chế này quy định việc quản lý và sử dụng Bộ nhận diện thương hiệu tỉnh Đắk Lắk.

Điều 2. Đối tượng áp dụng

1. Các đơn vị, tổ chức, cá nhân được sử dụng các sản phẩm trong Bộ nhận diện thương hiệu tỉnh Đắk Lắk.

2. Các đơn vị, tổ chức, cá nhân liên quan đến việc quản lý, sử dụng các sản phẩm trong Bộ nhận diện thương hiệu tỉnh Đắk Lắk.

Điều 3. Nguyên tắc sử dụng Bộ nhận diện thương hiệu tỉnh Đắk Lắk

1. Quản lý việc sử dụng, khai thác giá trị các sản phẩm trong Bộ nhận diện thương hiệu tỉnh Đắk Lắk theo Quy chế này và các quy định của pháp luật hiện hành.

2. Vị trí đặt các biểu trưng trong Bộ nhận diện thương hiệu tỉnh Đắk Lắk phải hài hòa, phù hợp, cân đối và trang trọng.

3. Không được thay đổi, viết, vẽ, thêm các chi tiết của các sản phẩm trong Bộ nhận diện thương hiệu tỉnh Đắk Lắk nói chung và tỷ lệ, vị trí hoặc khoảng cách giữa các chữ cái, các hình khối trong biểu trưng nói riêng.

4. Không thay đổi màu sắc hoặc thêm hiệu ứng khác vào các sản phẩm trong Bộ nhận diện thương hiệu tỉnh Đắk Lắk.

5. Không tự ý thêm chữ, hình ảnh vào trong các sản phẩm trong Bộ nhận diện thương hiệu tỉnh Đắk Lắk.

6. Không xoay dọc, ngang, chéo hoặc lật ngược các sản phẩm trong Bộ nhận diện thương hiệu tỉnh Đắk Lắk.

7. Không được thay đổi các sản phẩm trong Bộ nhận diện thương hiệu tỉnh Đắk Lắk dưới các hình thức khác.

8. Không tạo các liên tưởng tiêu cực đến hình ảnh, uy tín của tỉnh Đắk Lắk.

Điều 4. Hình ảnh các sản phẩm trong Bộ nhận diện thương hiệu tỉnh Đắk Lắk

1. Hình ảnh biểu trưng (logo)

a) Biểu trưng chính thức sử dụng trong nghi lễ khánh tiết



Màu đất đỏ ba-zan

b) Biểu trưng ứng dụng trong sản phẩm hành chính, thương mại, truyền thông



Đen Vàng



Vàng Đen

2. Hình thức thể hiện câu thông điệp (slogan) và biểu trưng

a) Thông điệp và biểu trưng sử dụng chính



b) Thông điệp và biểu trưng sử dụng trong trường hợp các vật phẩm có diện tích quá nhỏ

Một cách thức thể hiện khác, với ưu điểm thông điệp to rõ nằm theo phương ngang để sử dụng trong trường hợp các vật phẩm có diện tích quá nhỏ.



ĐIỂM ĐẾN CỦA CÀ PHÊ THẾ GIỚI
THE DESTINATION OF THE WORLD COFFEE



ĐIỂM ĐẾN CỦA CÀ PHÊ THẾ GIỚI
THE DESTINATION OF THE WORLD COFFEE



ĐIỂM ĐẾN CỦA CÀ PHÊ THẾ GIỚI
THE DESTINATION OF THE WORLD COFFEE

3. Biểu trưng kết nối của các địa phương thuộc tỉnh Đắk Lắk



Biểu tượng địa phương làm đại diện.

Biểu tượng (Icon) ý tưởng thực hiện tiêu biểu cho các huyện, thị xã của tỉnh Đắk Lắk với từng đặc trưng riêng của huyện, dân tộc, tiềm năng phát triển kinh tế, du lịch được tích hợp chung trong biểu tượng của tỉnh nhưng vẫn kế thừa những di sản lấy ý tưởng từ thổ cẩm của con người Tây Nguyên

4. Biểu trưng địa lý (check in) của các địa phương thuộc tỉnh Đắk Lắk



5. Biểu tượng vui (Mascot) của tỉnh Đắk Lắk

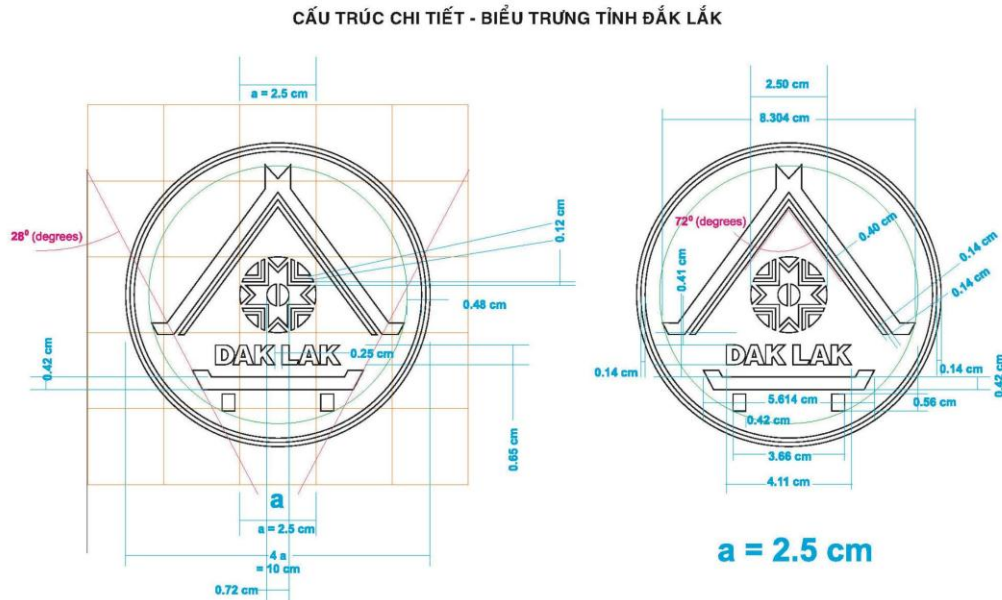


Bé voi - Biểu tượng vui của tỉnh Đắk Lắk

Điều 5. Quy cách kỹ thuật và hướng dẫn sử dụng biểu trưng, thông điệp

1. Quy cách kỹ thuật biểu trưng

a) Cấu trúc chi tiết - biểu trưng tỉnh Đắk Lắk



b) Khoảng cách an toàn - biểu trưng tỉnh Đắk Lắk

Khoảng cách an toàn nhằm đảm bảo biểu trưng luôn được thể hiện với mức độ rõ ràng và tác động về thị giác lớn nhất. Không một yếu tố đồ họa nào được xâm phạm khu vực này, ngoại trừ thông điệp đi cùng với biểu trưng. Tỷ lệ khoảng trống xung quanh biểu trưng phải cân đối như chỉ dẫn hình ảnh bên dưới. Trong một số hiếm

trường hợp đặc biệt cần thiết (ví dụ làm nổi khối phù điêu, tượng đài, hoặc đèn led...) có thể không tuân theo hướng dẫn này nhưng phải đảm bảo biểu trưng xuất hiện rõ nét nhất có thể.

Khoảng cách là $\frac{1}{3}$ chiều cao hoặc chiều ngang của biểu trưng là khoảng trống bắt buộc tối thiểu giữa biểu trưng với các yếu tố đồ họa, nội dung, hình ảnh khác nhằm đảm bảo sự rõ ràng và dễ nhận biết của biểu trưng.



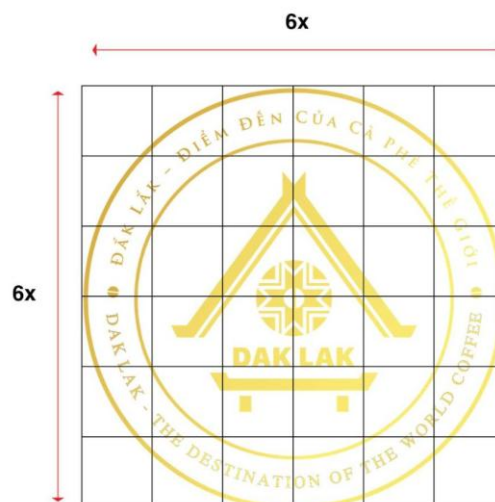
2. Hướng dẫn sử dụng biểu trưng

a) Hệ thống kẻ ô

Hệ thống kẻ ô là một tiêu chuẩn đồ họa để đảm bảo hình ảnh không thay đổi của biểu trưng và được sử dụng trong các tình huống truyền thông không qua in ấn.

Sử dụng biểu trưng nguyên bản, không nên tự ý thay đổi biểu trưng theo bất cứ hình thức nào, hình dạng hoặc tỷ lệ biểu trưng.

Chỉ nên tăng hoặc giảm kích thước của toàn bộ biểu trưng theo đúng tỷ lệ biểu trưng nguyên bản. Tất cả những thành phần biểu trưng phải rõ ràng, nổi bật và cách xa hợp lý tất cả những thành phần đồ họa khác.



Hệ thống kẻ ô

b) Màu sắc biểu trưng

Trong một số trường hợp đặc biệt liên quan tới thi công với nhiều hình thức chất liệu khác nhau, biểu trưng buộc phải thay đổi màu sắc. Tuy nhiên, nên hạn chế việc này, cố gắng giữ biểu trưng nguyên bản hoặc thay đổi màu chỉ trong một số tình huống thiết kế đặc biệt liên quan tới truyền thông.



Biểu trưng nguyên bản



Biểu trưng đơn sắc

MÀU SẮC LOGO

Hệ thống màu đã được chuẩn hóa tuyệt đối.

Luôn đảm bảo sử dụng đúng thông số màu khi truyền thông và Luôn đảm bảo sử dụng đúng thông số màu khi truyền thông và in ấn xuất bản.

C25 K50 Y100 K8
R182 G127 B43



C0 K0Y45 K0
R225 G248 B163

C0 K0 Y0 K100
R15 G0 B00



Logo đơn sắc

MÀU SẮC LOGO

Chỉ sử dụng logo trên các màu sắc nền tương phản rõ ràng, không làm mất chi tiết, thành phần của logo.



Logo âm bản trên nền nhạt



Logo nguyên bản trên nền đậm

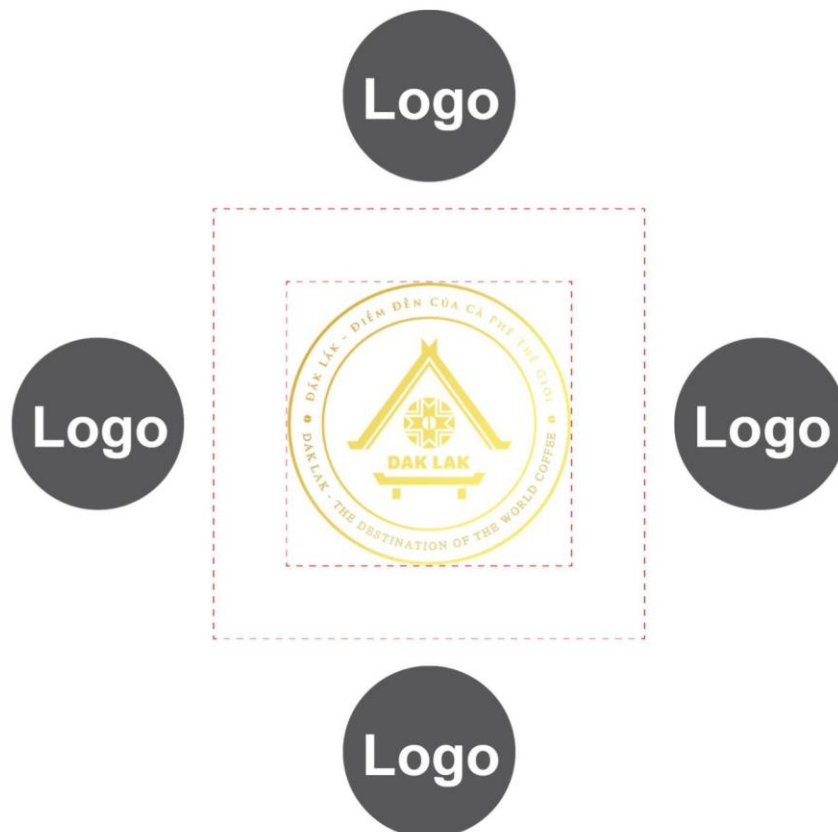
c) Khoảng trống quanh biểu trưng

Khoảng trống quanh biểu trưng được tính bằng chiều cao họa tiết hình tròn bên trong biểu trưng. Nên hạn chế tối đa trường hợp có bất cứ họa tiết, chữ hay hình ảnh nào xâm phạm vùng khoảng trống quanh biểu trưng này vì sẽ làm cho biểu trưng trở nên sai lệch, bị rối, chi tiết không rõ ràng và mất đi tính nghiêm túc cũng như ý nghĩa của biểu trưng.



d) Phối hợp thương hiệu

Khi sử dụng phối hợp với những biểu trưng khác trong chương trình tài trợ, biểu trưng đứng kế không được cao hơn biểu trưng và cần tuân thủ khoảng trống quanh biểu trưng như đã quy định.



đ) Kích thước nhỏ nhất của biểu trưng

Trong mọi tình huống thiết kế hay thi công thì 2cm là kích thước tối thiểu cho phép sử dụng đối với biểu trưng nguyên bản đầy đủ thành phần.

Một số trường hợp sử dụng biểu trưng nhỏ hơn kích thước 2cm thì dùng biểu trưng giản lược thành phần như bên dưới.



2cm



Logo nguyên bản
giản lược thành phần



Logo đơn sắc
giản lược thành phần

e) Biểu trưng thi công nổi

Trong nhiều tình huống thi công bằng chất liệu trong không gian nội ngoại thất hoặc hệ thống bảng hiệu thì biểu trưng có quyền làm nổi theo những dạng với quy định như sau:

Có thể làm nổi lên hoặc âm xuống, nhưng độ dày của biểu trưng không nên vượt quá $\frac{1}{2}$ bề ngang nét của ký tự “P” trong biểu trưng, ta có độ dày chuẩn tính bằng “X” .

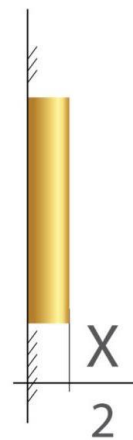
Tuy nhiên trong một số trường hợp thi công đặc biệt, nếu việc thi công không ảnh hưởng đến sự nhất quán của tinh thần thương hiệu, có thể thi công biểu trưng theo yêu cầu của từng trường hợp đó.



Độ dày X



Logo nổi



Logo khoét âm

g) Font thông điệp

Sử dụng font Trajan Pro 3 cho thông điệp không nên tự ý thay đổi font, cấu trúc hoặc tỷ lệ font theo bất cứ hình thức nào

TRAJAN PRO 3

ABCDEFGHIJKLMNOPQRSTUVWXYZ

1234567890@#%&

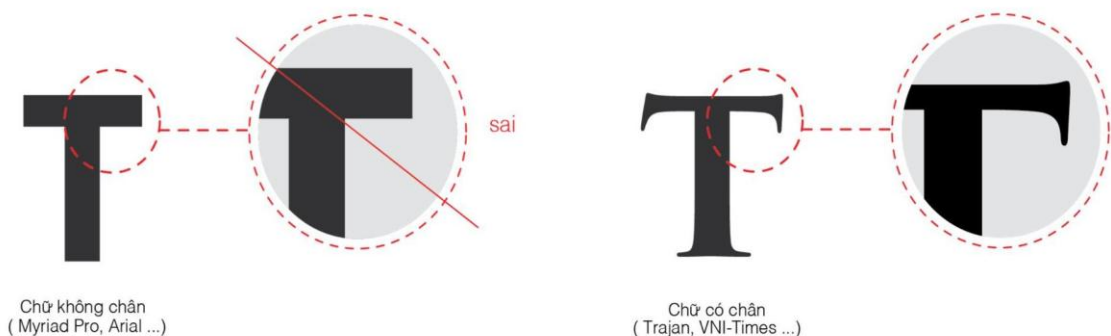
REGULAR

LOREM IPSUM DOLOR SIT AMET, CONSECTETUER ADIPISCING ELIT, SED DIAM NONUMMY NIBH EUISMOD TINCIDUNT UT LAOREET DOLORE MAGNA ALIQUAM ERAT VOLUTPAT. UT WISI ENIM AD MINIM VENIAM, QUIS NOSTRUD EXERCITATION ULLAMCORPER SUSCIPIT LOBORTIS NISL UT ALIQUIP EX EA COMMODO CONSEQUAT. DUIS AUTEM VEL EUM IRIURE DOLOR IN HENDRERIT IN VULPUTATE VELIT ESSE MOLESTIE CONSEQUAT, VEL ILLUM DOLORE EU FEUGIAT NULLA FACILIS AT VERO EROS ET ACCUMSAN ET IUSTO ODIO DIGNISSIM QUI BLANDIT PRAESENT LUPTATUM ZZRIL DELENIT AUGUE DUIS DOLORE TE FEUGAIT NULLA FACILISI.

BOLD

LOREM IPSUM DOLOR SIT AMET, CONSECTETUER ADIPISCING ELIT, SED DIAM NONUMMY NIBH EUISMOD TINCIDUNT UT LAOREET DOLORE MAGNA ALIQUAM ERAT VOLUTPAT. UT WISI ENIM AD MINIM VENIAM, QUIS NOSTRUD EXERCITATION ULLAMCORPER SUSCIPIT LOBORTIS NISL UT ALIQUIP EX EA COMMODO CONSEQUAT. DUIS AUTEM VEL EUM IRIURE DOLOR IN HENDRERIT IN VULPUTATE VELIT ESSE MOLESTIE CONSEQUAT, VEL ILLUM DOLORE EU FEUGIAT NULLA FACILIS AT VERO EROS ET ACCUMSAN ET IUSTO ODIO DIGNISSIM QUI BLANDIT PRAESENT LUPTATUM ZZRIL DELENIT AUGUE DUIS DOLORE TE FEUGAIT NULLA FACILISI.

Font sử dụng cho thông điệp là font có chân tuyệt đối không được sử dụng font không chân cho thông điệp, dưới đây là cách nhận biết font không chân và có chân:



g) Thông điệp đi cùng biểu trưng

Dưới đây là những định dạng của thông điệp trong truyền thông:



Slogan kết hợp logo định dạng tròn

ĐẮK LẮK - ĐIỂM ĐẾN CỦA CÀ PHÊ THẾ GIỚI
ĐẮK LẮK - THE DESTINATION OF THE WORLD COFFEE

Slogan độc lập



ĐẮK LẮK - ĐIỂM ĐẾN CỦA CÀ PHÊ THẾ GIỚI
ĐẮK LẮK - THE DESTINATION OF THE WORLD COFFEE

Slogan độc lập kết hợp logo định dạng ngang



ĐẮK LẮK - ĐIỂM ĐẾN CỦA CÀ PHÊ THẾ GIỚI
ĐẮK LẮK - THE DESTINATION OF THE WORLD COFFEE

Slogan độc lập kết hợp logo định dạng dọc

Chương II

QUẢN LÝ, SỬ DỤNG

BỘ NHẬN DIỆN THƯƠNG HIỆU TỈNH ĐẮK LẮK

Điều 6. Quản lý Bộ nhận diện thương hiệu tỉnh Đắk Lắk

1. Ủy ban nhân dân tỉnh Đắk Lắk là cơ quan sở hữu Bộ nhận diện thương hiệu của tỉnh.

2. Ủy ban nhân dân tỉnh Đắk Lắk giao cho Sở Văn hóa, Thể thao và Du lịch là cơ quan trực tiếp tham mưu quản lý, hướng dẫn, chấp thuận việc sử dụng các sản phẩm trong Bộ nhận diện thương hiệu tỉnh Đắk Lắk; quản lý việc khai thác các giá trị trong Bộ nhận diện thương hiệu tỉnh Đắk Lắk.

3. Ủy ban nhân dân các huyện, thị xã, thành phố Buôn Ma Thuột có trách nhiệm phối hợp với Sở Văn hóa, Thể thao và Du lịch trong việc quản lý, hướng dẫn việc sử dụng và phát huy sản phẩm trong Bộ nhận diện thương hiệu tỉnh Đắk Lắk nói chung và biểu trưng địa lý của địa phương mình nói riêng.

Điều 7. Quy cách thể hiện biểu trưng và các sản phẩm trong Bộ nhận diện thương hiệu tỉnh Đắk Lắk

1. Trên các ấn phẩm, vật dụng như quà lưu niệm, sổ công tác, sách, phong bì và các ấn phẩm khác: Các biểu trưng và các sản phẩm trong Bộ nhận diện thương hiệu được đặt ở vị trí phù hợp, trang trọng, kích thước cân đối với kích thước của ấn phẩm, hình thức thể hiện tuân thủ các quy định của Quy chế này.

2. Trên các áp phích, băng rôn, panô tuyên truyền cổ động: Các biểu trưng (*Biểu trưng, thông điệp, biểu trưng kết nối của các địa phương thuộc tỉnh, biểu trưng địa lý của các địa phương thuộc tỉnh*) được in, dán vào góc trên bên trái hoặc chính giữa phía trên theo hướng nhìn từ ngoài vào hoặc từ dưới lên, đảm bảo hài hòa, phù hợp, cân đối và trang trọng. Biểu tượng vui được đặt ở vị trí phù hợp, cân đối và trang trọng.

3. Trên các phong trang trí hội nghị: Việc sử dụng các biểu trưng được đặt bên trái phong, ở vị trí thấp hơn Đảng kỳ, Quốc kỳ, Quốc huy theo hướng nhìn từ ngoài vào hoặc từ dưới lên.

4. Đặt các biểu trưng trong trường hợp đặt cạnh biểu trưng khác: Khi đặt biểu trưng tỉnh Đắk Lắk cạnh một biểu trưng khác thì biểu trưng tỉnh Đắk Lắk ở bên phải, biểu trưng khác ở bên trái theo hướng nhìn từ ngoài vào hoặc từ dưới lên.

5. Đặt biểu trưng trong trường hợp đặt nhiều biểu trưng khác:

a) Cách 1: Đặt biểu trưng tỉnh Đắk Lắk ở giữa, biểu trưng thứ hai ở bên trái, biểu trưng thứ ba ở bên phải, biểu trưng thứ tư tiếp theo bên trái, biểu trưng thứ năm tiếp theo bên phải và xếp tiếp tục các biểu trưng khác còn lại theo nguyên tắc trái, phải cho đến khi hết theo vần chữ cái đầu tiên tên tiếng Anh hoặc tiếng Việt.

b) Cách 2: Đặt các biểu trưng theo thứ tự từ trái sang phải (theo hướng nhìn từ dưới lên hoặc từ ngoài vào) theo vần chữ cái đầu tiên tên tiếng Anh hoặc tiếng Việt.

Điều 8. Sử dụng biểu trưng và các sản phẩm trong Bộ nhận diện thương hiệu tỉnh Đắk Lắk để xây dựng làm quà tặng

1. Biểu trưng và các sản phẩm trong Bộ nhận diện thương hiệu tỉnh Đắk Lắk được xây dựng để làm quà tặng cho các tập thể và cá nhân trong các sự kiện chính trị, đối ngoại, các ngày lễ có tính chuyên biệt, quà lưu niệm cho các tập thể, cá nhân có nhiều đóng góp cho sự phát triển của tỉnh Đắk Lắk.

2. Thiết kế, sử dụng biểu trưng và các sản phẩm trong Bộ nhận diện thương hiệu tỉnh Đắk Lắk để làm quà tặng tại các hoạt động trên phải tuân thủ đúng quy cách kỹ thuật, quy cách thể hiện được quy định tại Quy chế này.

Điều 9. Sử dụng các sản phẩm của Bộ nhận diện thương hiệu tỉnh Đắk Lắk trong hoạt động thương mại và trong các hoạt động khác

1. Các đơn vị, tổ chức, cá nhân được phép sử dụng các sản phẩm trong Bộ nhận diện thương hiệu tỉnh Đắk Lắk trong các sự kiện chính trị, kinh tế, thương mại, văn hóa, xã hội, đối ngoại (phi lợi nhuận) nhằm mục đích quảng bá hình ảnh tỉnh Đắk Lắk nhưng phải đảm bảo tuân thủ đúng quy cách kỹ thuật, quy cách thể hiện được quy định tại Quy chế này.

2. Các đơn vị, tổ chức, cá nhân khai thác thương mại (thu lợi nhuận) từ Bộ nhận diện thương hiệu tỉnh phải được sự đồng ý bằng văn bản của cơ quan quản lý Bộ nhận diện thương hiệu tỉnh Đắk Lắk.

Chương III

TỔ CHỨC THỰC HIỆN

Điều 10. Trách nhiệm và quyền hạn của Sở Văn hóa, Thể thao và Du lịch

1. Trách nhiệm

a) Tiếp nhận, tổng hợp các ý kiến phản ánh về việc quản lý, sử dụng Bộ nhận diện thương hiệu tỉnh Đắk Lắk báo cáo Ủy ban nhân dân tỉnh xem xét, quyết định.

b) Phối hợp với Sở Thông tin và Truyền thông đăng tải file thiết kế quy chuẩn biểu trưng và các sản phẩm trong Bộ nhận diện thương hiệu tỉnh Đắk Lắk trên Cổng thông tin điện tử tại địa chỉ: <https://daklak.gov.vn>, đồng thời chủ động thực hiện đăng tải trên Trang thông tin điện tử của Sở Văn hóa, Thể thao và Du lịch tại địa chỉ: <http://vhthtdaklak.gov.vn/> để các tổ chức, cá nhân biết và khai thác, sử dụng hiệu quả.

c) Tổ chức tuyên truyền, giới thiệu Bộ nhận diện thương hiệu tỉnh Đắk Lắk đến các cơ quan, tổ chức và nhân dân trên địa bàn tỉnh.

d) Thực hiện các trách nhiệm khác theo ủy quyền của Ủy ban nhân dân tỉnh.

2. Quyền hạn

a) Là cơ quan trực tiếp tham mưu quản lý, hướng dẫn sử dụng biểu trưng và các sản phẩm trong Bộ nhận diện thương hiệu tỉnh Đắk Lắk và là cơ quan được quyền thực hiện tác phẩm phái sinh từ tác phẩm chính; có ý kiến phúc đáp bằng văn bản đến các tổ

chức, cá nhân trong các trường hợp sử dụng biểu trưng và các sản phẩm trong Bộ nhận diện thương hiệu tỉnh Đắk Lắk theo quy định của Quy chế này và các quy định của pháp luật có liên quan.

b) Đình chỉ, xử lý việc sản xuất, in, khắc, dán, sao chép biểu trưng và các sản phẩm trong Bộ nhận diện thương hiệu tỉnh Đắk Lắk của các tổ chức, cá nhân không thực hiện đúng với các quy định của pháp luật và Quy chế này.

Điều 11. Trách nhiệm và quyền hạn của các đơn vị, tổ chức và cá nhân sử dụng Bộ nhận diện thương hiệu tỉnh Đắk Lắk

1. Trách nhiệm

a) Có trách nhiệm giữ gìn và phát triển hình ảnh tốt đẹp của tỉnh Đắk Lắk trong quá trình sử dụng các sản phẩm trong Bộ nhận diện thương hiệu tỉnh Đắk Lắk.

b) Kịp thời phát hiện, khắc phục và sửa chữa các sai phạm (nếu có) trong quá trình sử dụng các sản phẩm trong Bộ nhận diện thương hiệu tỉnh Đắk Lắk.

2. Quyền hạn: Được sử dụng các sản phẩm trong Bộ nhận diện thương hiệu của tỉnh, khai thác thương mại Bộ nhận thương hiệu của tỉnh theo quy định tại Quy chế này.

Điều 12. Xử lý vi phạm

Đối với các tổ chức và cá nhân có hành vi vi phạm về quyền tác giả và quyền liên quan được quy định tại Quy chế này và các quy định khác của pháp luật thì tùy theo tính chất, mức độ vi phạm và hậu quả gây ra sẽ bị xem xét và xử lý theo quy định của pháp luật hiện hành.

Điều 13. Hiệu lực thực hiện

Bộ nhận diện thương hiệu tỉnh Đắk Lắk bắt đầu được sử dụng kể từ khi Quy chế này có hiệu lực thi hành, cho đến khi có văn bản khác thay thế Quy chế này.

Điều 14. Trong quá trình triển khai thực hiện Quy chế, nếu có vướng mắc hoặc các vấn đề phát sinh, đề nghị phản ánh về Sở Văn hóa, Thể thao và Du lịch để tổng hợp, báo cáo Ủy ban nhân dân tỉnh xem xét, điều chỉnh cho phù hợp./.